

Snabbmanual PC program

ActiveLights® Connect 1.06.33



IQ USB-Service-nod (art.nr 800150)

Innehåll

Inledning.....	3
Versioner	3
Systemkrav	3
Systemuppbyggnad	3
Nyheter i version 1.06.33	4
Inställningar och data	5
Installation av Connect PC-program 1.06.33.....	6
Anslut USB-PC servicenoden	6
Hitta noder	7
Lösenord.....	7
Nedan instruktioner gäller för en enskild nod.....	8
Hur ändrar jag ljusschema.....	8
Jag vill att det skall vara mörkt på natten mellan 23:00-05:00	10
Hur tar jag bort eller lägger till Schema 2	11
Jag vill tända upp en utvald nod.....	11
Jag vill stänga av en närvarosensor	11
Instruktioner för en grupp av noder (gemensamma inställningar)	12
Jag vill tända upp alla noder i ett system (dagtid).....	14
Instruktioner för styrning via tryckknappar/passersystem	15
Instruktioner för flera scheman	17

Inledning

ActiveLights Connect är administrationsprogramvaran för ActiveLights IQ armaturer och ActiveLights IQ Boxar. Med hjälp av Connect programvaran och en USB-servicenod konfigurerar man smarta belysningsystem som spar energi utan att ge avkall på tryggt och bra kraftfullt ljus när det behövs. Programvaran "speglar" den konfiguration som ligger i respektive IQ nod, det innebär att alla inställningar finns lokalt sparade för varje enhet.

Genom programvaran får man statistik om varje nods energiförbrukning, belysningstid, antal passager, max och min temperatur och drifttid mm. Via programvaran ställer man in olika belysningsscenario (schema). Det finns även en funktion för att uppdatera noderna med ny mjukvara och ny funktionalitet.

Framöver benämns IQ armaturer och IQ Boxar som **nod/noder**

Versioner

PC-program	version 1.06.33
Program (IQ-noder)	version 1.06.32
USB-PC enhet	version 1.06.30

Systemkrav

PC med Windows

PC tablet med Windows 10 samt USB-port

Systemuppbyggnad

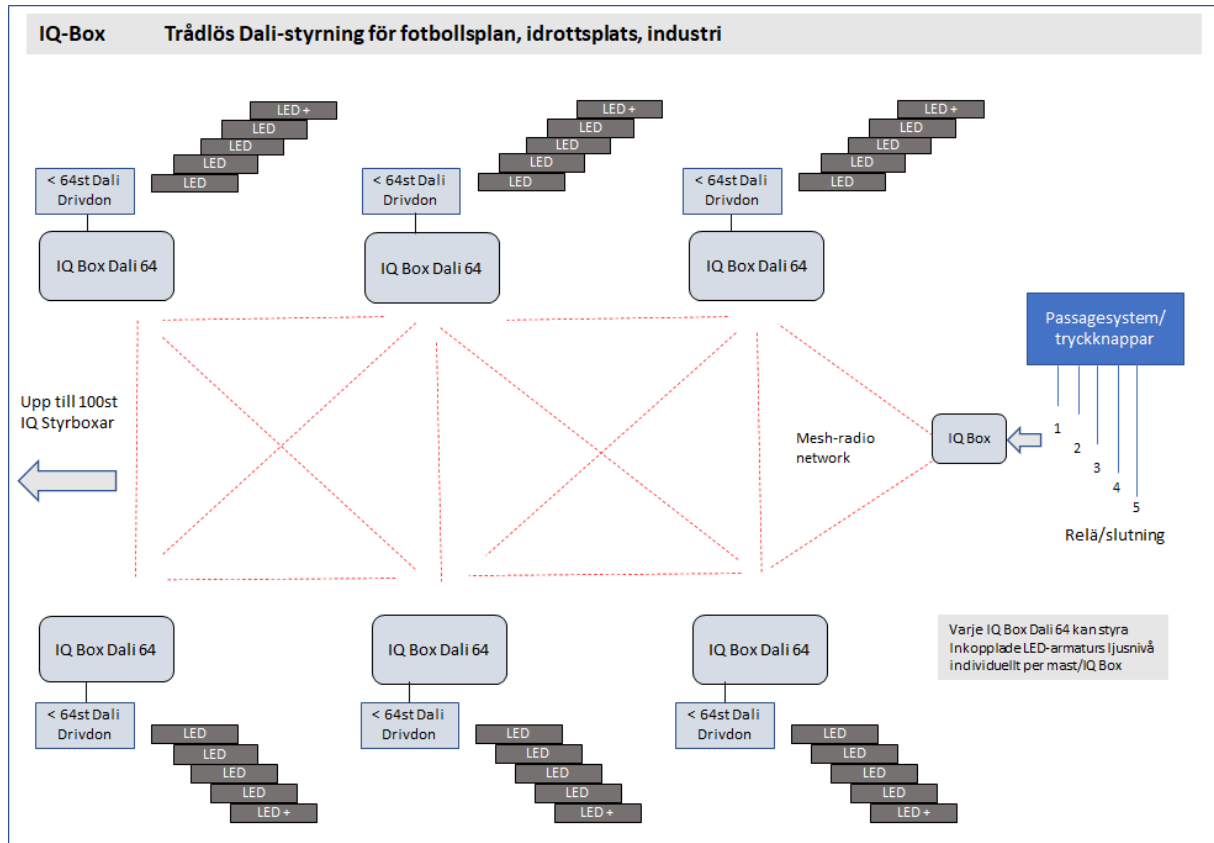
Ett system kan bestå av en nod upp till ca 200 noder.

Vanliga systemlösningar med schema- och närvarostyrning.

- GC-vägar
- Lokalgator
- Parkeringsplatser
- Fotbollsplaner
- Lekplatser
- Fastighetsbelysning
- Utegyms
- Skolor
- Hundrastplats

Nyheter i version 1.06.33

Nu har vi utökat systemet till att styra större belysningsystem för tex idrottsplatser via tryckknappar eller via tex ett passersystem.



Nu finns det dessutom upp till sex ljusscheman att välja mellan, vi har även lagt in möjlighet att styra helger och helgdagar med egna nivåer.

Status Allmänna inställningar Ljusscheman Tändlista Statistik Hybridstatistik Mjukvaruuppdatering Trafiktest Registrerade noder Grannkontakt Cloudinställningar Administratör

Driftinställningar:
 Noden har matningsspänning på hela dygnet
 Skyvmning detekteras med: Ljussensor Astronomiskt ur

Skyvmning och gryning inträffar när solen nått: horisonten
 Tidszon: UTC+01:00 (Sweden, Denmark, France, Spain, Italy)
 Använd automatisk sommartid (EU)

Vid schemabyte ändras grundljus:
 Gradvis under: 0 sekunder

Passagejus ändras:
 Vid tillslag gradvis under: 5 sekunder
 Vid fränslag gradvis under: 5 sekunder

DALI-utgång
 Nivå skall styras enligt ljusscheman
 Nivå skall styras från detekterad hastighet

Schema 1:
 Schema 1 aktivt
 Från skyvmning: Till gryning Grundljus: 100% Ljusnivå vid passage: 100% Varaktighet passagejus: 2 minuter

Schema 2:
 Måndag Tisdag Onsdag torsdag Alla
 Fredag Lördag Söndag Helgdag
 Från: 17:30 Till: 05:00 Grundljus: 20% Ljusnivå vid passage: 60% Varaktighet passagejus: 1 minuter

Schema 3:
 Måndag Tisdag Onsdag torsdag Alla
 Fredag Lördag Söndag Helgdag
 Från: 14:00 Till: 00:00 Grundljus: 90% Ljusnivå vid passage: 90% Varaktighet passagejus: 1 minuter

Schema 4:
 Måndag Tisdag Onsdag torsdag Alla
 Fredag Lördag Söndag Helgdag
 Från: 12:00 Till: 12:00 Grundljus: 20% Ljusnivå vid passage: 100% Varaktighet passagejus: 1 minuter

Schema 5:
 Måndag Tisdag Onsdag torsdag Alla
 Fredag Lördag Söndag Helgdag
 Från: 12:00 Till: 12:00 Grundljus: 20% Ljusnivå vid passage: 100% Varaktighet passagejus: 1 minuter

Aktivt ljusschema med högre nummer övervider dito med lägre nummer
 Forcera 100% ljus vid många passager per minut
 Forcera 100% aktiv
 Tröskel, passager per minut: 30 Mätintervall: 60 sek Längre mätintervall ger lugnare beteende. Varaktighet forcerat ljus: 10 minuter

Inställningar och data

Connect programet ”speglar” inställningar som ligger i respektive nod, programvaran hämtar upp inställningarna som ligger i noden och presenterar den i datorgränssnittet. När man gjort ändringar sparar man dessa genom att skicka över inställningarna till noden, man får en kvittens (grönt ljus) att de är sparade i noden.

I ett system så kommunicerar alla noder med varandra via ett s.k. mesh radionätverk. Varje nod har ett uppladdningsbart minne för att hålla datum/tid/position då strömmen bryts. Statistikdata sparas upp till 3 månader i noden. Genom att ansluta noderna till cloudtjänsten ActiveLights Connect IoT, kommer all statistikdata sparas i en databas på Internet, vilket gör att man kan analysera data per månad eller per år.

Läs mer på vår hemsida <http://leadinglight.se/activelights-connect-iot/>

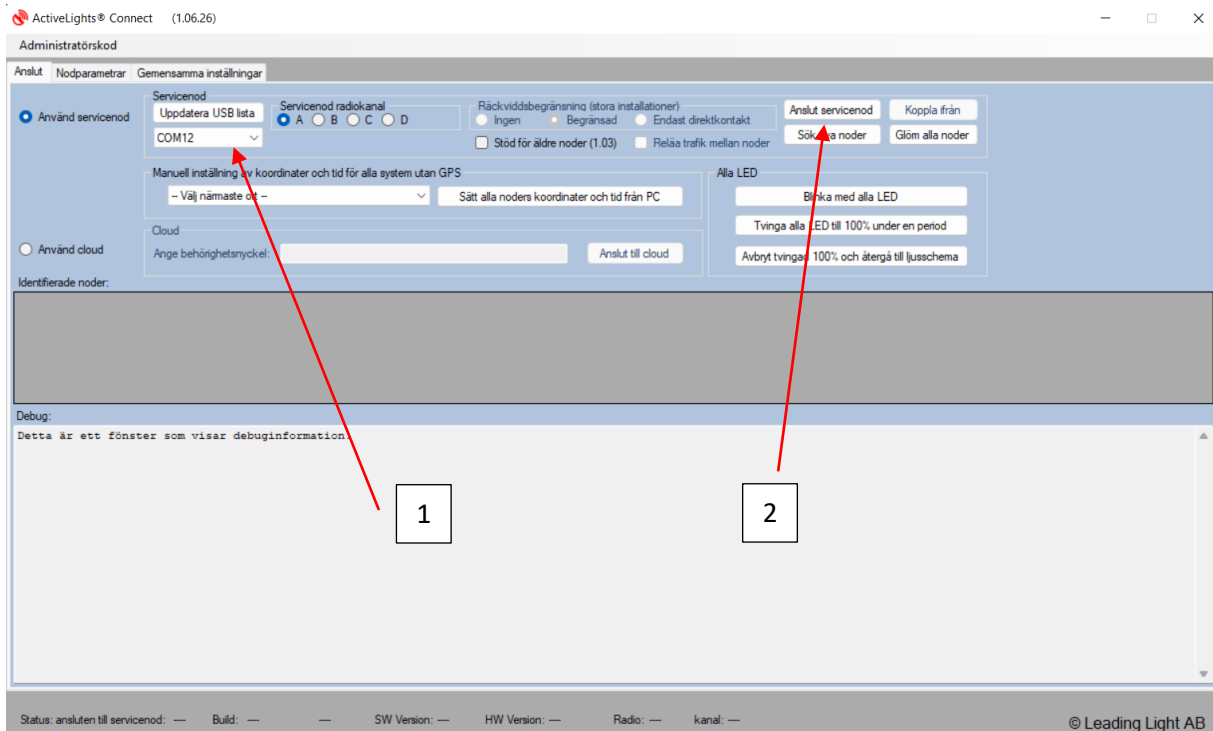
Noderna har en radoräckvidd på upp till 60-150m beroende på typ av installation. USB-PC servicenoden som ansluts till datorn har dock en begränsad räckvidd på 10-30m beroende på förhållandena.

Viktigt att tänka på

Hur skall ett IQ-system spänningsförsörjas? Är det en belysningscentral med skymningsrelä som slår till/från spänning eller skall noderna ha konstant spänning och låta det inbyggda astronomiska uret avgöra om belysningen skall tändas/släckas.

Installation av Connect PC-program 1.06.33

Ladda ner senaste programvara från <http://leadinglight.se/programvara/>
Installera programmet på din dator.



Anslut USB-PC servicenoden

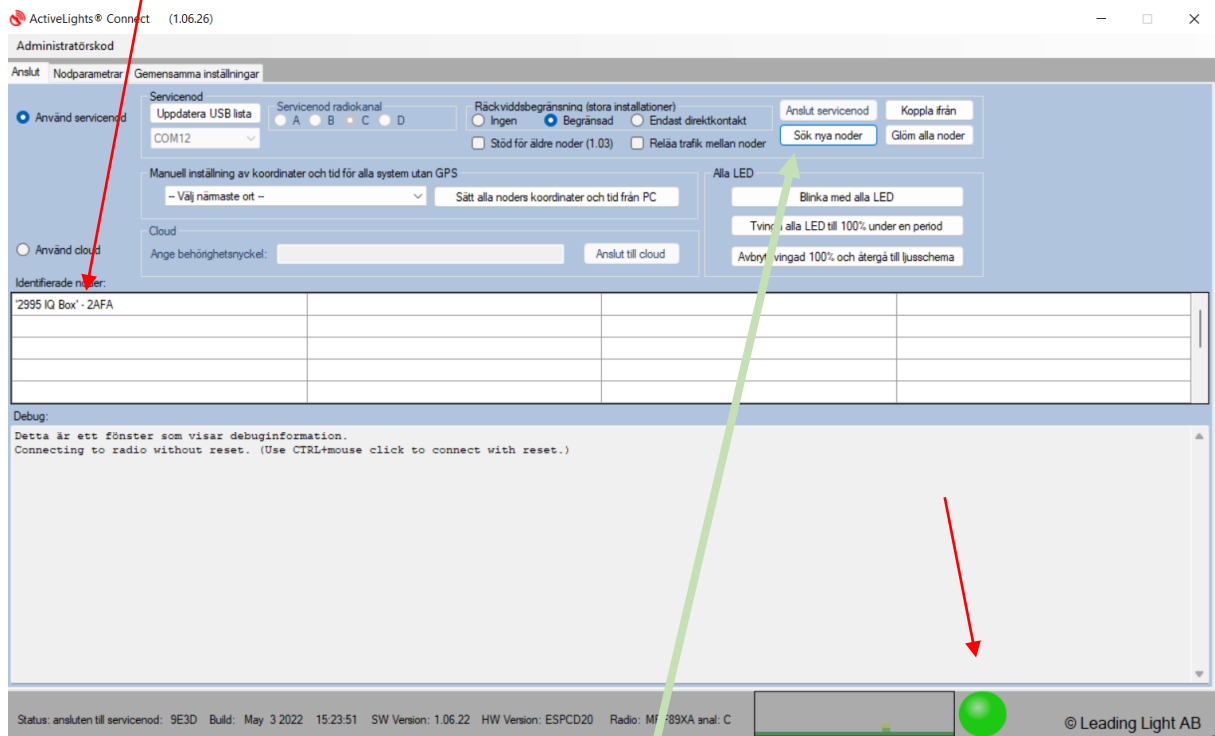
Anslut USB-PC servicenoden till en av datorns USB-portar.

- Tryck på knappen uppdatera USB-lista (1)
- Tryck på knappen Anslut servicenod (2)
- Om det inte händer något i gränssnittet, tryck ned ctrl (dator) samtidigt som du trycker på Anslut servicenod.

Not: om datorn inte hittar USB enheten, kan man behöva ladda ned drivrutinen <https://www.ftdichip.com/Drivers/D2XX.htm> . Välj "Setup executable" i kolumnen längst till höger.

Hitta noder

När man trycker på knappen Anslut servicenod kommer programvaran att via radio scanna av vilka noder som finns i närheten. Denna sökning hittade 1st nod, när sökningen är klar kommer de bli grönt ljus

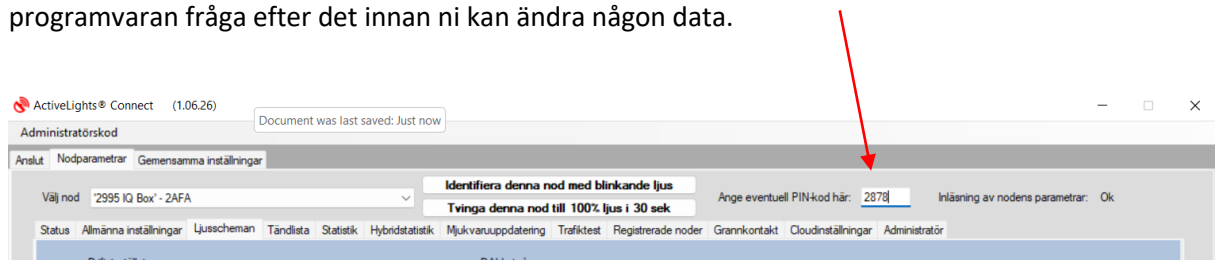


Om inte alla noder syns i fönstret tryck på: **Sök nya noder**

Lösenord

Alla noder är krypterade och skyddade med 4-siffror PIN-kod, utan PIN-kod kan man inte ändra någon information. Lösenordet erhålles av Leading Light.

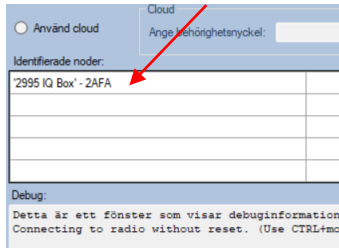
Skriv in lösenordet innan ni börjar ändra parametrar, om ni glömt skriva in det så kommer programvaran fråga efter det innan ni kan ändra någon data.



Nedan instruktioner gäller för en enskild nod

Hur ändrar jag ljusschema

Dubbeltklicka på den nod du vill ändra



Nu visas information/status om den utvalda noden 2995 IQ Box (2AFA)

ActiveLights® Connect (1.06.26)

Administratörskod

Anslut Nodparametrar Gemensamma inställningar

Välj nod: 2995 IQ Box' - 2AFA

Identifiera denna nod med blinkande ljus

Tvinga denna nod till 100% ljus i 30 sek

Ange eventuell PIN-kod här: Inläsning av nodens parametrar: Ok

Status	Allmänna inställningar	Ljusscheman	Tändlista	Statistik	Hybridstatistik	Mjukvaruuppdatering	Trafiktest	Registrerade noder	Grannkontakt	Cloudinställningar	Administratör
Nodens beskrivning:	2995 IQ Box	LED-panel:	0 %	Egenskap	Radar 1	Radar 2	Utrostningsstatus	Radar:	OK		
Produkt:	IQ Box Radar	Nottemperatur:	15.0 C	Mjukvaruversion:	0.00.00	0.00.00	PIR-sensor:	Ingen uppgift			
Nod ID:	2AFA	CC ledplatta temperatur:	i.u. i.u.	Tröskel:	0	0	NOX-sensor:	OK			
Serienummer:	Q543983-16-01D038	Aktuell ljussensomivå:	0 L	Trigg timeout:	0	0	LED-platta:	OK			
Cloud Device ID:	Aa_3338393334355116001D0038	Solen korsar horisonten?	Ja	Trigg mode:	0	0	Hybridkort:	NOT_MOUNTED			
Status cloudanslutning:	<saknar modem>	Soluppgång:	07:40	Antal krävda trig:	0	0	Hybridkort				
Senaste uppkoppling till cloud:	<saknar modem>	Solnedgång:	18:18	Min range, dm:	0	0	Mjukvara, version:	Hybrid saknas			
Applikationsmjukvara, version:	1.06.26	GPS Fix:	Saknar GPS	Max range, dm:	0	0	Kompletingsdatum:	Ingen uppgift			
Kompletingsdatum:	20221007 175459	Har modem:	Nej	Inbyggd radarmjukvara:	2.10.01		Batteri:	I.u. I.u.			
Installationens GPS-koordinater:	57.702810; 11.765800	Radarstatus:	Ingen detektion	Inbyggd hybridmjukvara:	1.02.04		Solcell:	I.u. I.u.			
Aktuell tid:	2022-10-10 09:42:46	Ljussensor indikerar mörker:	Nej	Bootloader, version:	1.01.01		Drivdon:	I.u. I.u.			
Matningspänning och ström:	24.1 V 0.022 A	Mörker råder:	Nej	Produktionsinställningar:	Ingen uppgift		Batteritemperatur:	I.u.			
Momentan effektförbrukning:	0.530 W	Mörker orsak:	Ej mörkt	Lagrad mjukvara, version:	1.06.26		Korttemperatur:	I.u.			
Radio brusnivå och bredd:	29 10	Mörker källa:	Ej mörkt	Lagrad mjukvara gemensam:	Nej, delas ej ut		Order nr:	1299			
Antal registrerade noder:	1	Detektion källa:	Ingen detektion	Gemensamma inställningar:	2018-11-15 16:26:27		Kund:	SFV			
PIN-kod lässtatus:	Oläst	Klockkrets, status:	OK				Projekt:	Haga			
PIN-kod återställningsdata:	0x60D72D73DFF291775679	Klockkan ställdes:	Laddas				Installatör:	Oas Ei			
Nodens hårdvaruversion:	ESLM10	Radio typ:	MRF89XA								
Nodens uppstartsorsak:	Sw reset. Request over radio										

Uppdatera status Resultat: Ok

Skriv konfiguration till nod Resultat: --

Status: ansluten till servicenod: 9E3D Build: May 3 2022 15:23:51 SW Version: 1.06.22 HW Version: ESPCD20 Radio: MRF89XA anal. C © Leading Light AB

Varje nod har ett antal "flikar" där man kan komma åt olika funktioner

Statistik

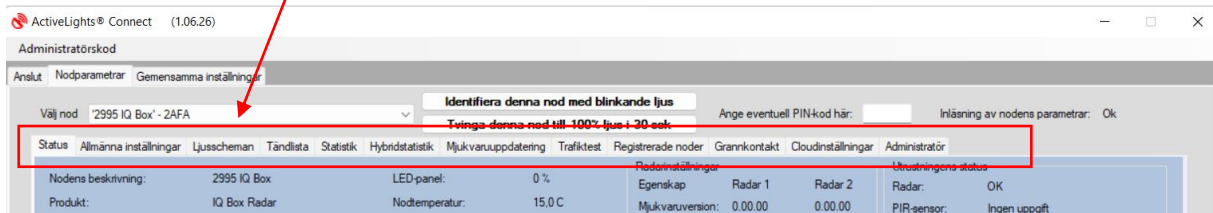
Dessa flikar är för servicepersonal

Inställning av vilka noder som skall tändas

Inställning av ljusschema, dimring och närvarostyrning

Allmän info om noden samt justering av sensorer

Välj fliken Ljusschema



Nu visas "fliken" Ljusschema för en enskild nod (2995 IQ Box 2AFA), just denna nod har astrouret aktiverat

ActiveLights® Connect (1.06.26)
Administratörskod
Anslut Nodparametrar Gemensamma inställningar

Välj nod '2995 IQ Box' - 2AFA **Identifiera denna nod med blinkande ljus** Ange eventuell PIN-kod här: Inläsning av nodens parametrar: Ok

~~Tvinga denna nod till 100% ljus i 30 sek.~~

Status Allmänna inställningar **Ljusscheman** Tändlista Statistik Hybridstatistik Mjukvaruuppdatering Trafiktest Registrerade noder Grannkontakt Cloudinställningar Administratör

Vid detektion dimras ljuset upp mjukt under 5 sek och dimras ned mjukt under 5 sek

Schema 1 är inställt med 20% grundljus och vid detektering går det upp till 100% under 2 minuter

Schema 2 är aktivt mellan 17:00 och 08:00. Då är grundljus 0% och vid detektering går ljuset upp till 100% under 1 minut.

Driftinställningar:
 Noden har matningspänning på hela dygnet
Skymning detekteras med: Ljussensor Astronomiskt ur
Skymning och gryning inträffar när solen nått horisonten
Tidszon UTC+01:00 (Sweden, Denmark, France, Spain, Italy)
 Använd automatisk sommartid (EU)

DALI-utgång
 Skall styras enligt ljusscheman
 Nivå skall styras från detekterad hastighet, varaktighet enligt passagjeljus i ljusscheman

Vid schemabyte ändras grundljus:
Gradvis under: 0 sekunder

Passagjeljus ändras:
Vid tillslag gradvis under: 5 sekunder
Vid frånslag gradvis under: 5 sekunder

Schema 1:
Från skymning Till gryning Grundljus: 20% Ljusstyrning vid passage: 100% Varaktighet passagjeljus: 2 minuter Schema 1 aktivt

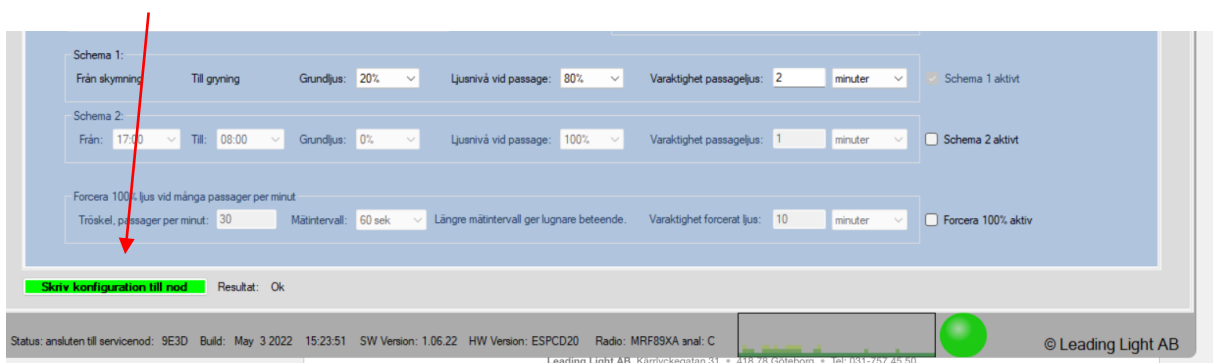
Schema 2:
Från: 17:00 Till: 08:00 Grundljus: 0% Ljusstyrning vid passage: 100% Varaktighet passagjeljus: 1 minuter Schema 2 aktivt

Schema 2 övervrids under den tid då schema 2 är aktivt
Forcera 100% ljus vid många passager per minut
Tröskel, passager per minut: 30 Mätintervall: 60 sek Längre mätintervall ger lugnare beteende. Varaktighet forcerat ljus: 10 minuter Forcera 100% aktivt

Skriv konfiguration till nod Resultat: ---

Status: ansluten till servicenod: 9E3D Build: May 3 2022 15:23:51 SW Version: 1.06.22 HW Version: ESPCD20 Radio: MRF89XA anal: C

Det viktigaste när man har ändrat en inställning är att inte glömma att spara den genom att trycka på **Skriv konfiguration till nod** – då läser programmet ner inställningarna till noden.



Om jag vill ändra ljusstyrkan till 80% vid detektion, då väljer jag i rullgardinen till den nivå jag vill ändra till, tex 80% och sedan trycker på knappen **Skriv konfiguration till nod**

Schema 1:
 Från skymning Till gryning Grundljus: 20% Ljusstyrka vid passage: 100% Varaktighet passageljus: 2 minuter Schema 1 aktivt

Schema 2:
 Från: 17:00 Till: 08:00 Grundljus: 0% Ljusstyrka vid passage: 0% Varaktighet passageljus: 1 minuter Schema 2 aktivt

Forcera 100% ljus vid många passager per minut
 Tröskel, passager per minut: 30 Mätintervall: 60 sek Längre mätintervall ger lugnare beteende. Varaktighet forcerat ljus: 10 minuter Forcera 100% aktivt

Skriv konfiguration till nod Resultat: Ok

Efter att symbolen blivit grön skall det framöver vara 80%

Schema 1:
 Från skymning Till gryning Grundljus: 20% Ljusstyrka vid passage: 80% Varaktighet passageljus: 2 minuter Schema 1 aktivt

Schema 2:
 Från: 23:00 Till: 05:00 Grundljus: 0% Ljusstyrka vid passage: 0% Varaktighet passageljus: 1 minuter Schema 2 aktivt

Mellan skymning och gryning övervinner schema 2 under den tid då schema 2 är aktivt
 Forcera 100% ljus vid många passager per minut

Jag vill att det skall vara mörkt på natten mellan 23:00-05:00

Välj Schema 2 att vara aktiv, bocka i rutan

Schema 2:
 Från: 23:00 Till: 05:00 Grundljus: 0% Ljusstyrka vid passage: 0% Varaktighet passageljus: 1 minuter Schema 2 aktivt

Mellan skymning och gryning övervinner schema 2 under den tid då schema 2 är aktivt
 Forcera 100% ljus vid många passager per minut
 Tröskel, passager per minut: 30 Mätintervall: 60 sek Längre mätintervall ger lugnare beteende. Varaktighet forcerat ljus: 10 minuter Forcera 100% aktivt

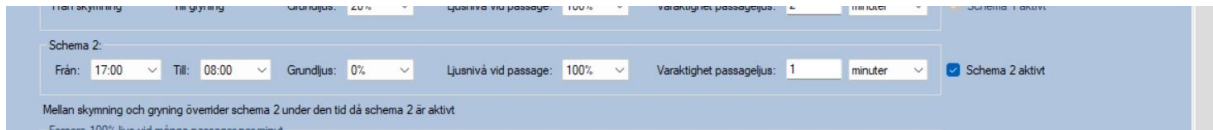
Skriv konfiguration till nod Resultat: Ok

System: ansluten till servicenod: 9E3D Build: May 3 2022 15:23:51 SW Version: 1.06.22 HW Version: ESPCD20 Radio: MRF89XA anal: C © Leading Light AB

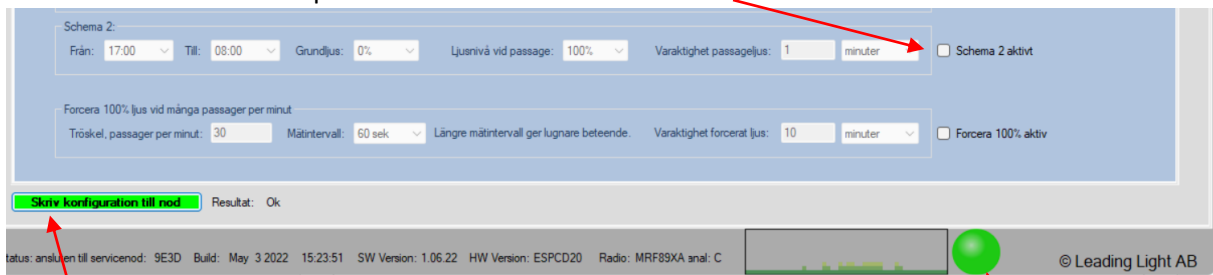
Välj den tid som skall vara mörkt, ställ både grundljus och detektionsljus till 0%

Tryck på knappen **Skriv konfiguration till nod**.

Hur tar jag bort eller lägger till Schema 2



Klicka i eller ur boken ur på schema 2



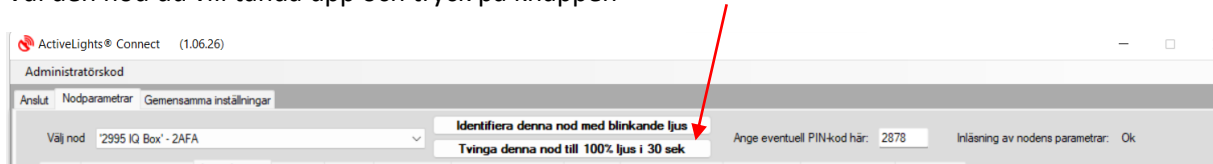
Tryck på knappen **Skriv konfiguration till nod**.

Nu läser programmet upp informationen i noden och sparar den.

När allt är klart skall det bli grön symbol

Jag vill tända upp en utvald nod

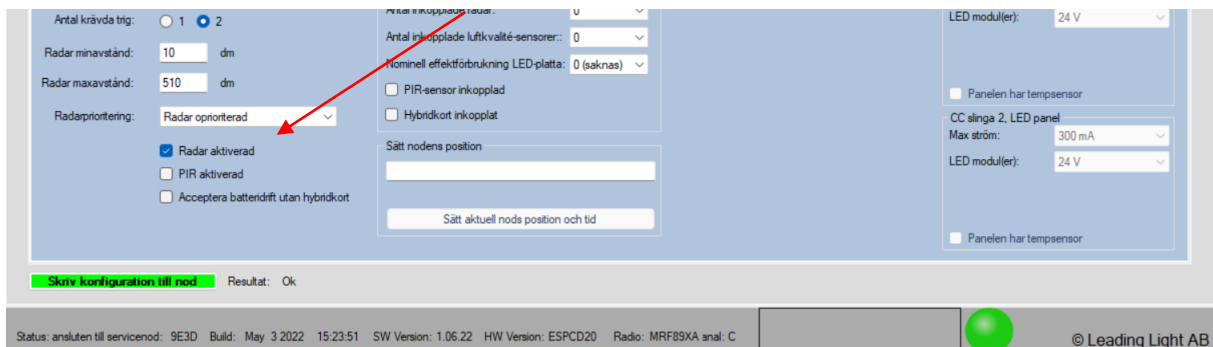
Väl den nod du vill tända upp och tryck på knappen



Man kan även få en nod att blinka genom att trycka på den andra knappen

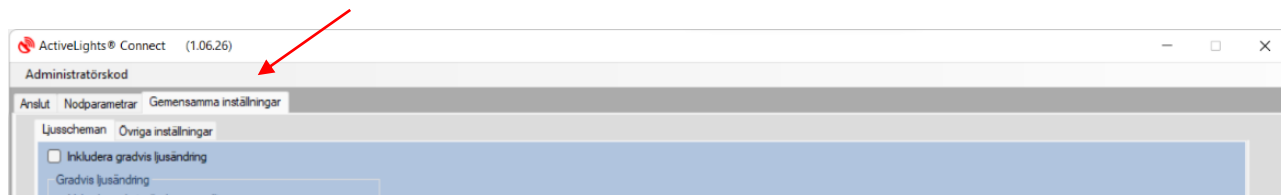
Jag vill stänga av en närvarosensor

Välj fliken **Allmänna inställningar**, här kan man aktivera sensorerna av/på.



Instruktioner för en grupp av noder (gemensamma inställningar)

Klicka på fliken **Gemensamma inställningar**



Med hjälp av funktionen gemensamma inställningar kan man enkelt distribuera ut inställningar till alla noder i ett system. Man konfigurerar inställningarna och laddar upp dessa till en nod, därefter kommer noderna själva distribuera ut inställningarna till övriga noder i systemet.

Vanliga frågor:

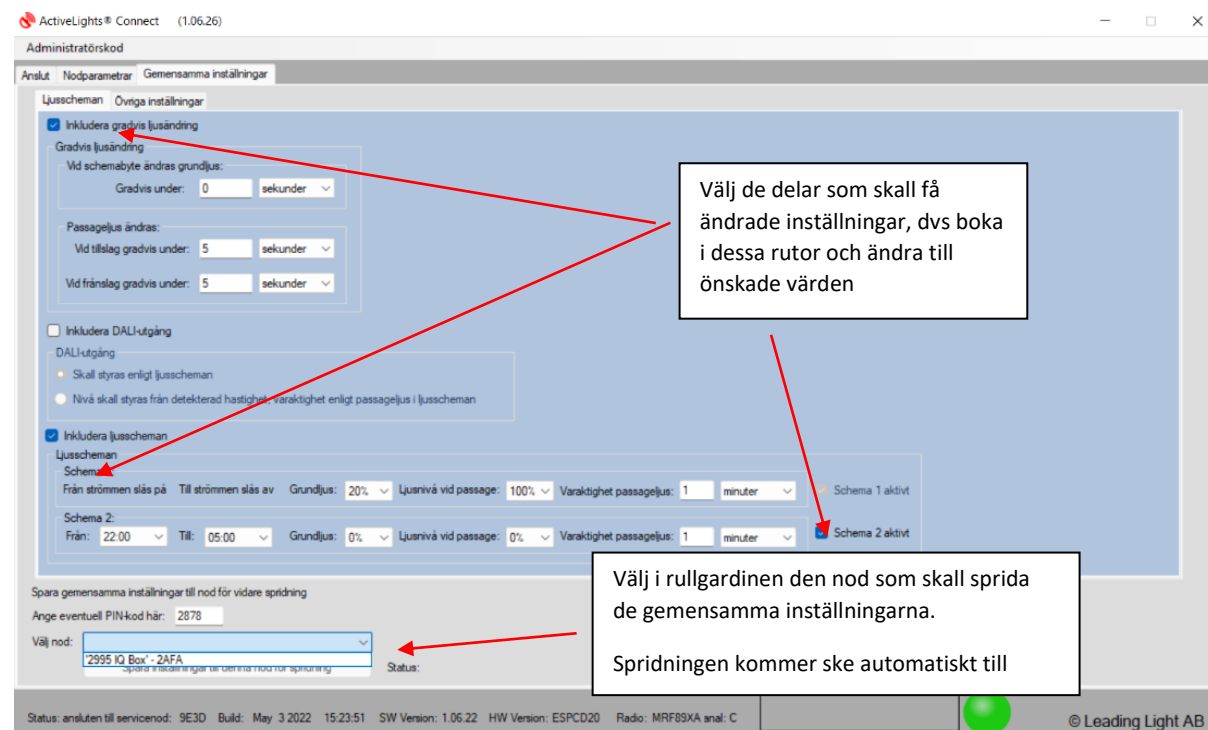
Om en nod inte skall ha gemensamma inställningar, kan jag utesluta denna?

Svar: Nej, gemensamma inställningar skickas till alla noder.

Lösning: Efter att alla noder fått gemensamma inställningar, får man sedan gå till den noden som skall ha andra inställningar och ändring den individuellt.

Hur lång tid tar det att sprida gemensamma inställningar?

Svar: Ett litet system med 10-tal noder tar ca 1-3 timmar. Större system ta flera dagar beroende på om den har ström hela dygnet.



Vill du ha med astrour i gemensamma inställningar?

Se nästa sida

För att få med astrour i gemensamma inställningar

välj fliken Övriga inställningar och ställ in de uppgifter som skall med till spridningen

The screenshot shows the 'ActiveLights® Connect (1.06.26)' application window. The 'Administratörskod' (Administrator code) is visible at the top. The 'Övriga inställningar' (Other settings) tab is selected, indicated by a red arrow. The settings are organized into several sections:

- Inkludera driftinställningar** (Include operating settings): Includes options for 'Driftinställningar' (Operating settings), 'Noden har matningspänning på hela dygnet' (Node has power supply throughout the day), 'Skymning detekteras med' (Cloud detection), 'Skymning och gryning inträffar när solen nått' (Cloud and dawn occur when the sun reaches), 'Tidszon' (Time zone), and 'Använd automatisk sommartid (EU)' (Use automatic summer time (EU)).
- Inkludera radarinställningar** (Include radar settings): Includes 'Radarinställningar' (Radar settings) with 'Radartröskel' (Radar threshold) set to 140 and 'Antal krävda trig' (Number of required triggers) set to 1. It also includes 'Radarprioritering' (Radar prioritization) set to 'Radar optimerad' (Radar optimized), 'Radar aktiverad' (Radar activated), 'PIR aktiverad' (PIR activated), 'Tänder egen nod vid detektion' (Turns on own node at detection), 'Skickar radiomeddelande vid detektion' (Sends radio message at detection), and 'Radiomeddelandet tänder alla noder' (Radio message turns on all nodes).
- Passagehastigheter som tänder** (Passage speeds that turn on): Includes 'Upp till ca 7 km/tim' (Up to approx 7 km/h), 'Ca 7 till 25 km/tim' (Approx 7 to 25 km/h), 'Ca 25 till 50 km/tim' (Approx 25 to 50 km/h), and 'Over ca 50 km/tim' (Over approx 50 km/h).
- Räckvidd, hopp** (Range, hop): Includes 'Räckvidd, hopp' (Range, hop) set to 20 and 'Räckvidd, meter' (Range, meter) set to 80.
- Inkludera byte av PIN-kod (endast prod.)** (Include PIN code change (production only)): Includes 'Byte av PIN-kod' (PIN code change) and 'Ny PIN-kod' (New PIN code).
- Inkludera radiokanal (endast produktionsfil)** (Include radio channel (production file)): Includes 'Radiokanal (endast produktionsfil)' (Radio channel (production file)) with options A, B, C, and D.
- Inkludera inställningar för CC-slingor** (Include settings for CC cables): Includes 'Inkludera inställningar för CC-slingor' (Include settings for CC cables) and 'Inkludera hybridinställningar' (Include hybrid settings).
- Inkludera hybridinställningar** (Include hybrid settings): Includes 'Hybridinställningar' (Hybrid settings) with 'Batteri' (Battery) set to 'Inget batteri' (No battery) and 'Utspanning' (Voltage) set to 24 V.
- Inkludera gruppinställningar** (Include group settings): Includes 'Gruppinställningar' (Group settings) with 'Gateway finns i gruppen av noder' (Gateway is in the group of nodes) and 'Änge hur vanligt det är att noderna har GPS' (How often nodes have GPS).
- Inkludera administrativa uppgifter** (Include administrative tasks): Includes 'Administrativa uppgifter' (Administrative tasks) with 'Order nr' (Order no.), 'Kund' (Customer), 'Projekt' (Project), and 'Installatör' (Installer).

At the bottom of the settings area, there are buttons for 'Spara inställningar till denna nod för spridning' (Save settings to this node for distribution) and 'Spara till eller läs från produktionsfil' (Save to or read from production file). A red arrow points to the 'Spara inställningar till denna nod för spridning' button.

Välj rullgardinen för den nod som skall sprida de gemensamma inställningarna.

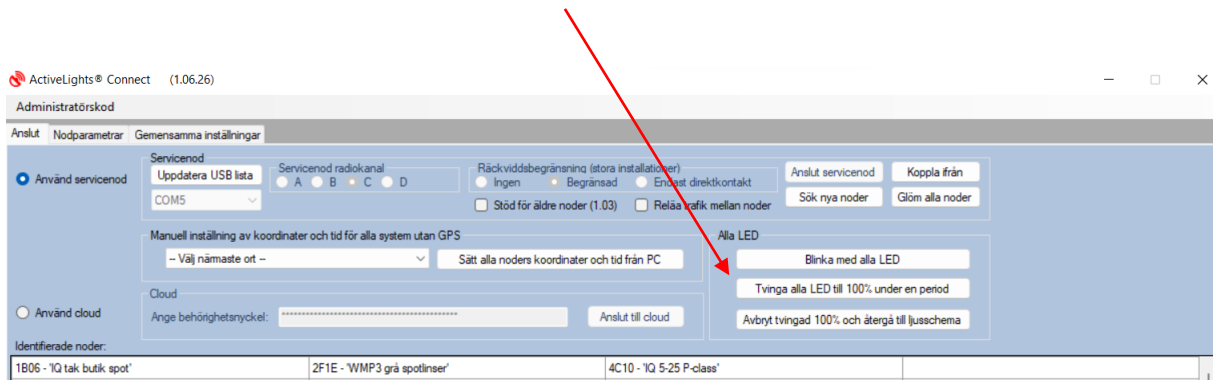
Spridningen kommer ske automatiskt till övriga noder i systemet

Ändringar som är gjorda i Ljusschema + Övriga inställningar kommer att spridas samtidigt

Jag vill tända upp alla noder i ett system (dagtid)

Välj nedan vy och klicka på knappen **Tvinga alla LED till 100% under en period**

Det förutsätter att anläggningen är strömsatt.



Instruktioner för styrning via tryckknappar/passersystem

Inställning för styrning via tryckknappar, välj ut den nod som skall justeras och klicka på fliken Allmänna inställningar.

Bocka i denna ruta om denna nod har anslutna tryckknappar

OBS!! IQ Boxar som inte har tryckknappar anslutna skall denna ruta vara ej vara ikryssad

I denna ruta skall bockas i för att denna nod skall styras från tryckknappar

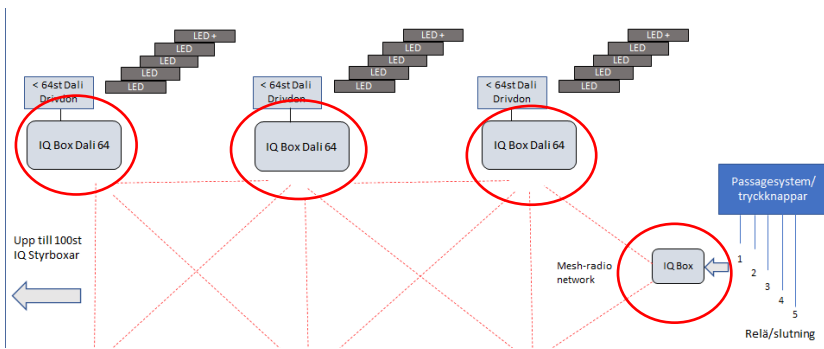
Genom att trycka på någon av knapparna 1-5 kan man simulera en knapptryckning som blir aktiv i 5 min

I denna rullgardin väljer man hur länge denna nod skall lysa i min/timmar då knapp 1 aktiveras.

I denna rullgardin väljer man ljusnivå då knapp 1 aktiveras

I ett system med fyra IQ Boxar, måste man individuellt konfigurera alla fyra IQ Boxar med tid + ljusnivå för knapp 1-5.

Efter att tiden räknat ned återgår systemet till Schema 1. Vill man att det skall vara släckt så ställer man in Schema 1 enligt nedan.



Upp till 100st IQ.Styrboxar ←

Schema 1:

Schema 1 aktivt Från skymning Till gryning Grundjus: 0% Ljusnivå vid passage: 0% Varaktighet passagejus: 2 minuter

Schema 2:

Instruktioner för flera scheman

Nu finns det upp till sex ljusscheman, vi har även lagt in möjlighet att styra helger och helgdagar individuellt med egna tid och ljusnivåer.

The screenshot shows the 'Ljusscheman' (Light Schemas) configuration page. It includes a navigation menu at the top with options like 'Status', 'Allmänna inställningar', 'Ljusscheman', 'Tändlista', 'Statistik', 'Hybridstatistik', 'Mjukvaruuppdatering', 'Trafiktest', 'Registrerade noder', 'Grannkontakt', 'Cloudinställningar', and 'Administratör'. The main content area is divided into several sections:

- Driftsinställningar:** Includes checkboxes for 'Noden har mätningsspänning på hela dygnet', 'Skymning detekteras med' (Ljussensor or Astronomiskt ur), 'Skymning och gryning inträffar när solen nått' (horisonten), 'Tidszon' (UTC+01:00), and 'Använd automatisk sommartid (EU)'. It also has settings for 'Vid schemabyte ändras grundljus' (Gradvis under: 0 sekunder) and 'DALI-utgång' (Nivå skall styras enligt ljusscheman or Nivå skall styras från detekterad hastighet).
- Passageljus ändras:** Settings for 'Vid tillslag gradvis under' (5 sekunder) and 'Vid fränslag gradvis under' (5 sekunder).
- Schema 1:** 'Schema 1 aktivt', 'Från skymning', 'Till gryning', 'Grundljus: 100%', 'Ljusnivå vid passage: 100%', 'Varaktighet passageljus: 2 minuter'.
- Schema 2:** Days: Måndag, Fredag, Lördag, Söndag, Helgdag. 'Alla', 'Från: 17:30', 'Till: 05:00', 'Grundljus: 20%', 'Ljusnivå vid passage: 60%', 'Varaktighet passageljus: 1 minuter'.
- Schema 3:** Days: Helgdag. 'Alla', 'Från: 14:00', 'Till: 00:00', 'Grundljus: 90%', 'Ljusnivå vid passage: 90%', 'Varaktighet passageljus: 1 minuter'.
- Schema 4:** Days: Alla. 'Från: 12:00', 'Till: 12:00', 'Grundljus: 20%', 'Ljusnivå vid passage: 100%', 'Varaktighet passageljus: 1 minuter'.
- Schema 5:** Days: Alla. 'Från: 12:00', 'Till: 12:00', 'Grundljus: 20%', 'Ljusnivå vid passage: 100%', 'Varaktighet passageljus: 1 minuter'.
- Ataktivt ljusschema med högre nummer överridet detsamma med lägre nummer:** 'Forcera 100% ljus vid många passager per minut'. Includes 'Forcera 100% aktivt', 'Tröskel, passager per minut: 30', 'Mätintervall: 60 sek', 'Längre mätintervall ger lugnare beteende', and 'Varaktighet forcerat ljus: 10 minuter'.

Viktigt att tänka på!

Aktivt ljusschema med högre nummer överridet ljusschema med lägre nummer

Har du frågor om programmet eller hur ni skall göra vid spridning av gemensamma inställningar så tveka inte att ringa och rådfråga.

031 -757 45 50

Mvh Leading Light AB